
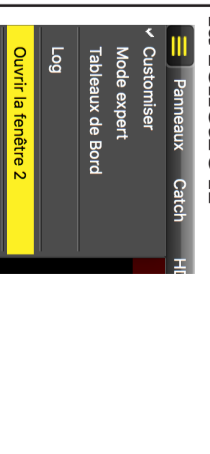





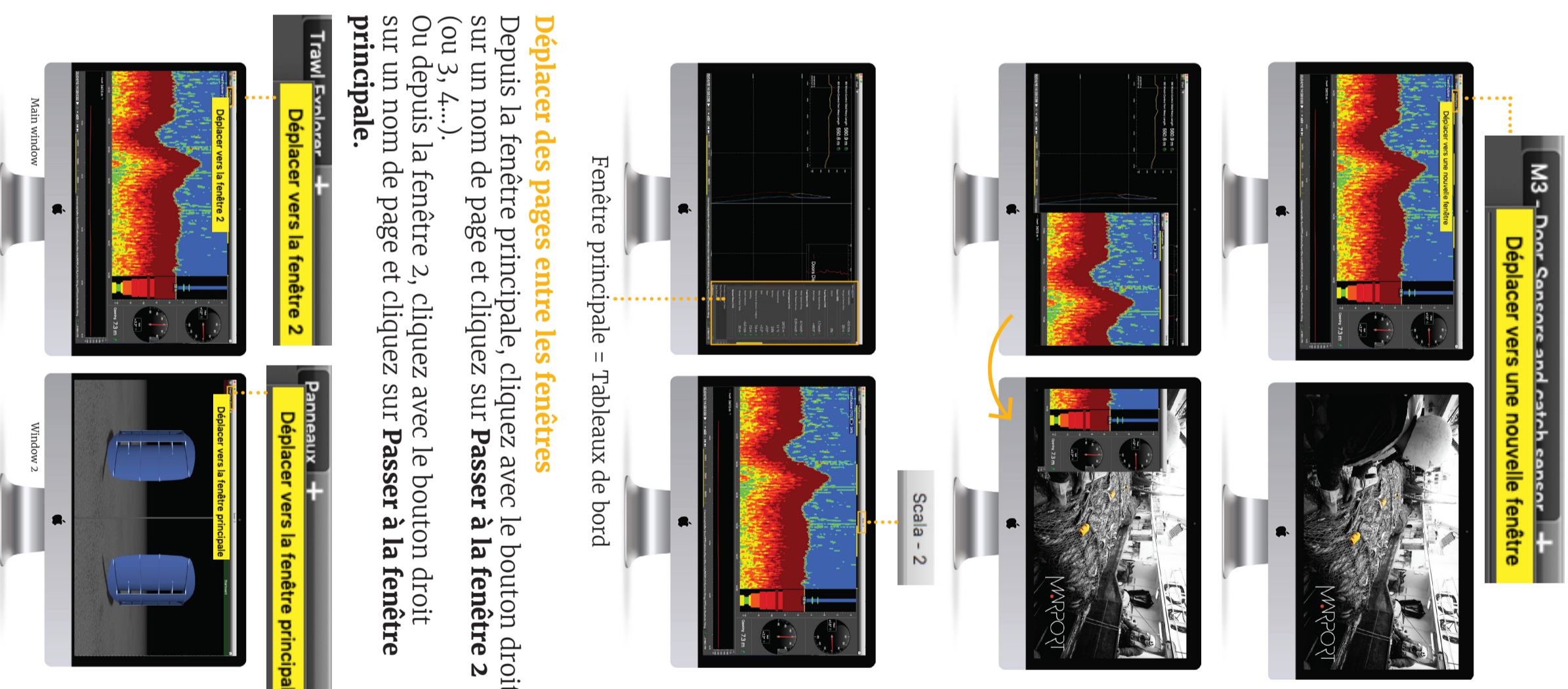
## Aide

Problème	Causes possibles	Solution
Les données du capteur ne sont pas affichées, les LED sont rouge ou orange.	Vous avez peut-être fermé la machine virtuelle qui analyse les données du récepteur lorsque vous avez démarré Scala ou lorsque vous avez connecté un périphérique.	<ol style="list-style-type: none"> <li>Vérifiez si cette icône  est dans le Dock, Sinon, redémarrez le système.</li> <li>Une machine virtuelle se lance automatiquement au démarrage de l'ordinateur et est nécessaire au fonctionnement de Scala. La fenêtre de la machine virtuelle peut apparaître lors du démarrage de Scala. Ne la fermez pas.</li> </ol> <p>Cliquez sur <b>Menu</b>  &gt; <b>Ouvrir la fenêtre X</b></p> 
Je ne trouve pas une fenêtre.	Vous avez peut-être fermé la fenêtre.	<ol style="list-style-type: none"> <li>Vérifiez les autres fenêtres pour voir si la page y apparaît. Si vous avez créé une fenêtre et que vous ne la trouvez pas, voir le précédent sujet de dépannage.</li> <li>Si la page est dans une autre fenêtre, faites un clic droit sur le nom de la page et cliquez sur <b>Passer à la fenêtre principale</b> pour la déplacer vers la fenêtre qui contient les tableaux de bord, ou <b>Passer à la fenêtre X</b> pour la déplacer vers une autre fenêtre.</li> </ol> <p>Si la page a été cachée, cliquez sur l'icône plus dans la barre d'onglets pour la retrouver.</p> 
Je ne vois plus des pages qui étaient affichées auparavant dans la barre d'onglets en haut de l'écran.	Vous avez peut-être déplacé ces pages vers une nouvelle fenêtre.	
Un message VMware Fusion apparaît lors de l'ajout d'une nouvelle clé USB.	Ce message est dû à la machine virtuelle. Il apparaît lors de l'ajout d'un périphérique USB externe.	<ol style="list-style-type: none"> <li>Sélectionner <b>Se souvenir de mon choix et Ne plus demander.</b></li> <li>Cliquez sur <b>Se connecter au Mac.</b></li> </ol> 
Je n'arrive pas à me connecter à Internet.	Le réseau Internet est peut-être placé trop loin dans la liste des réseaux.	<ol style="list-style-type: none"> <li>Cliquez sur le Menu Apple &gt; <b>Préférences Système</b> &gt; <b>Réseau.</b></li> <li>En bas de la liste des réseaux, cliquez sur l'icône de roue &gt; <b>Définir l'ordre des services.</b></li> </ol>  <ol style="list-style-type: none"> <li>Faites glisser en haut de la liste le réseau que vous utilisez pour avoir Internet. Il peut s'agir par exemple du WiFi de votre téléphone, de votre routeur WiFi, d'un adaptateur USB vers Ethernet...</li> </ol>

## Fenêtres

### Ouvrir une page dans une nouvelle fenêtre

Cliquez avec le bouton droit sur le nom de la page, cliquez sur **Passer à la nouvelle fenêtre** et faites glisser la nouvelle fenêtre vers un autre écran.



## Les bases de Mac

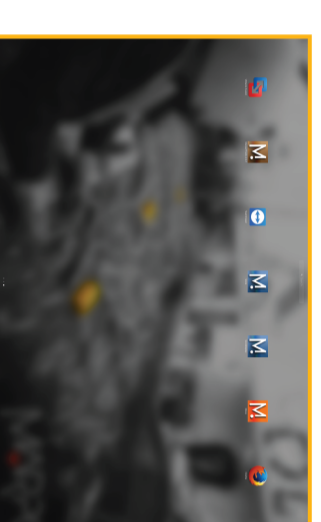
### Démarrer :



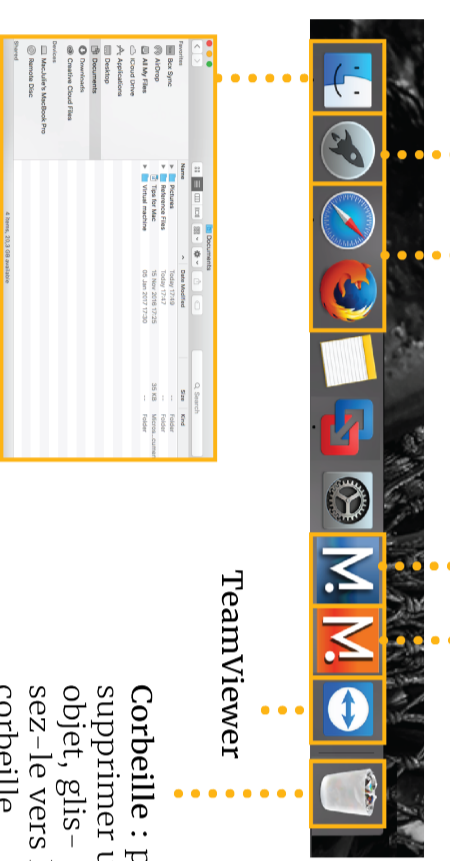
### Éteindre :

Ouvrir des applications et fichiers via le Dock :

Launchpad: accédez à toutes les applications



### Bureaux




### Démarrer Scala2

La clé de sécurité du logiciel Scala2 doit toujours être connectée à l'ordinateur.



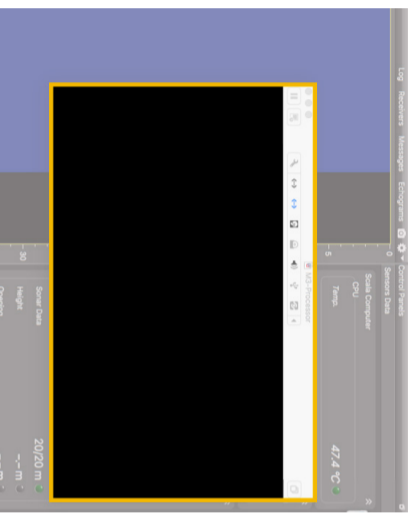
▲ La fenêtre suivante est un logiciel qui analyse les données des capteurs. Ce programme est nécessaire au fonctionnement du récepteur.

### NE FERMEZ PAS cette fenêtre.

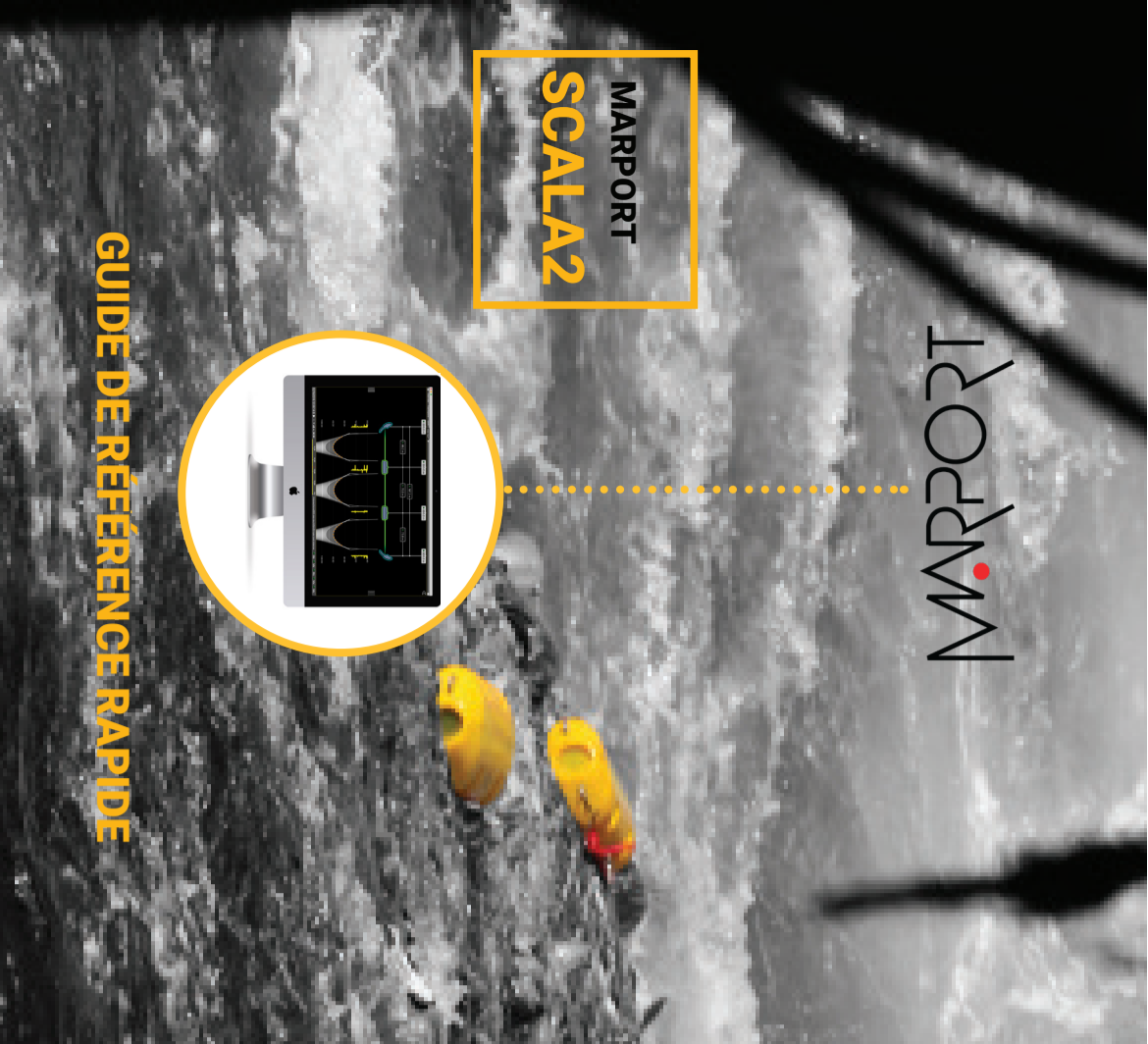
Si elle apparaît, cliquez sur Réduire  pour la cacher. Vous devez toujours voir cette icône en bas de l'écran du bureau :



Si vous fermez la fenêtre, redémarrez le système.



ⓘ Ce guide est une introduction à Scala. Si vous souhaitez en savoir plus sur la configuration et la personnalisation avancée de l'affichage, consultez le Guide utilisateur de Scala.



supportusa@marport.com

**Etats-Unis**  
Marport Americas Inc. Etats-Unis  
12123 Harbour Reach Drive  
Mukilteo, WA 98275 Etats-Unis

**Espagne**  
Marport Espagne SRL  
Camino Chouzo 1  
36208 Vigo (Pontevedra)  
Espagne  
supportspain@marport.com

**France**  
Marport France SAS  
8, rue Maurice Le Léon  
56100 Lorient, France  
supportfrance@marport.com

**Islande**  
MARPORT  
Fossaleyni 16  
112 Reykjavík, Islande  
supporticeland@marport.com

© 2020 Marport. Tous droits réservés  
Aucune partie de ce document ne peut être reproduite, stockée dans un système informatisé ou transmise sous quelque forme que ce soit ; électronique, mécanique, photocopie ou autre, sans la permission écrite expresse de Marport. "Marport", le logo Marport et Software Defined Sonar sont des marques déposées de Marport. Toutes les autres marques, tous les noms de produits et de sociétés mentionnés sont des marques déposées de leurs propriétaires respectifs. Marport est une division de Atimmar Technology Corporation.



Les données reçues par les capteurs sont affichées dans les pages. Les pages sont affichées dans la barre d'onglets supérieure.

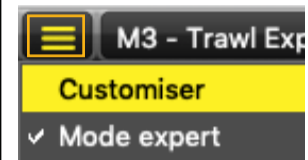


Cliquez sur un onglet pour afficher la page correspondante.

Au-dessus de l'échogramme, il y a :

- Le nom du capteur, suivi d'un numéro correspondant à son emplacement sur le chalut (voir le guide utilisateur de Scala pour plus de détails).
- Niveau de batterie du capteur
- Indice de cible (target strength) pour les capteurs de type Explorer V3 (vous aide à différencier les espèces et les tailles de poissons). **HDTE [9] 60% -36.0 dB**

Pour modifier des pages, cliquez sur **Menu** > **Customiser**. Entrez le mot de passe **eureka**.

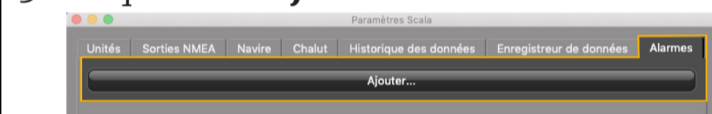


Après avoir modifié les pages, désactivez le mode **Customiser** : cliquez de nouveau sur **Menu** > **Customize**.

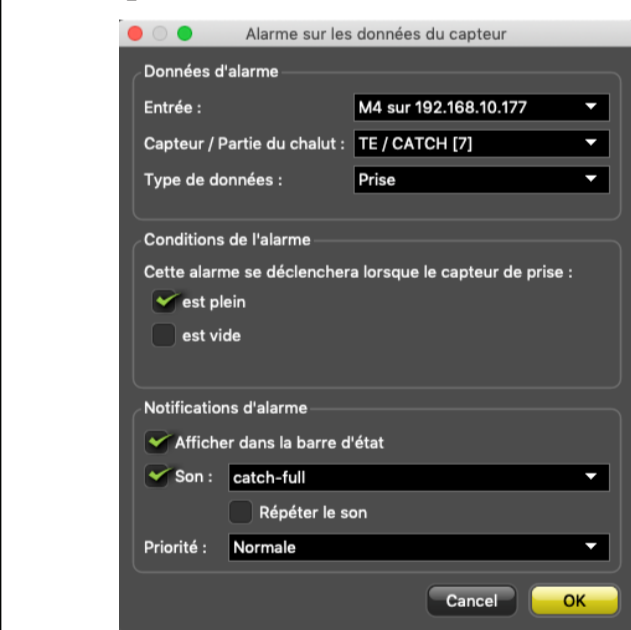
### Définir une alarme

Soyez alerté par une alarme lorsque des données reçues ont une certaine valeur.

1. Cliquez sur **Menu** > **Paramètres**
2. Cliquez sur l'onglet **Alarmes**.
3. Cliquez sur **Ajouter**.

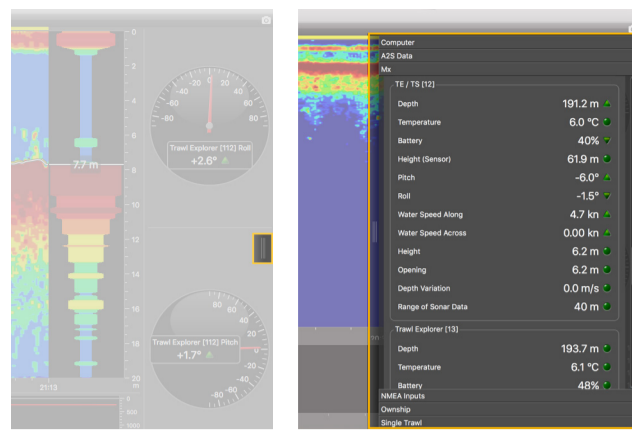


4. Dans **Données d'alarme**, choisissez pour quels récepteur, capteur et données mettre une alarme.
5. Dans **Conditions d'alarme**, choisissez dans quelles conditions l'alarme se déclenche.
6. Dans **Notifications d'alarme**, choisissez entre une notification visuelle dans la barre d'état ou un son.
7. Par exemple, avec ces paramètres, vous êtes averti lorsque le capteur de prise est plein :

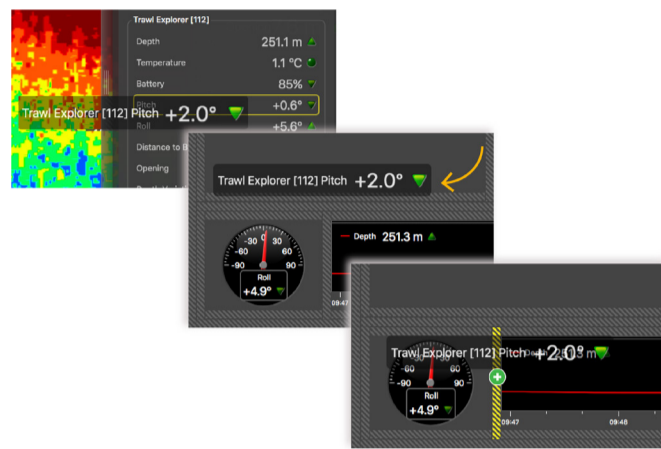


### Ajouter des données sur une page

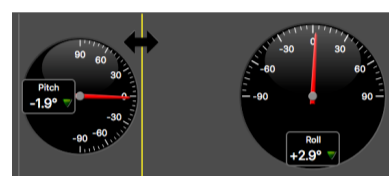
1. Cliquez sur le rectangle à droite de l'écran pour ouvrir les tableaux de bord.
2. Depuis **Mx**, vous pouvez voir le nom des capteurs (par exemple Catch, Trawl Explorer, Spread Master...) et les données qu'ils reçoivent (par exemple tangage, roulis, profondeur...).



3. Cliquez sur des données, par exemple tangage, et maintenez votre clic. Après 3 sec. un rectangle avec des données apparaît. Faites-le glisser au milieu de l'écran, au-dessus des zones rayées en gris. La zone devient jaune lorsque vous pouvez placer ces données.
4. Relâchez votre clic pour déposer des données dans cette zone.



5. Dans la fenêtre qui s'affiche, choisissez comment afficher les données.
6. Cliquez-glissez les lignes autour des données pour les redimensionner.



Affichage des pages dans barre d'onglets

Affichage des données

Menu

Panneau de customisation

Alarmes

Statut du récepteur

Chronologie de l'échogramme

Données entrantes

Tableaux de bord : computer, A2S Data, Mx, NMEA Inputs, Ownship, Trawl

Statut du récepteur

Chronologie de l'échogramme

Données entrantes

Tableaux de bord : computer, A2S Data, Mx, NMEA Inputs, Ownship, Trawl

Statut du récepteur

Chronologie de l'échogramme

Données entrantes

Tableaux de bord : computer, A2S Data, Mx, NMEA Inputs, Ownship, Trawl

Statut du récepteur

Chronologie de l'échogramme

Données entrantes

Tableaux de bord : computer, A2S Data, Mx, NMEA Inputs, Ownship, Trawl

Statut du récepteur

Chronologie de l'échogramme

Données entrantes

Tableaux de bord : computer, A2S Data, Mx, NMEA Inputs, Ownship, Trawl

Statut du récepteur

### Exemples de données que vous pouvez afficher

#### Échogramme

Dans le panneau **Mx**, **Échelle des données Sonar** correspond aux échogrammes. Les échogrammes sont une représentation de ce qui est détecté par les capteurs grâce à des signaux acoustiques. L'indice de cible détecté est exprimé en décibels (dB), qui correspondent à des couleurs spécifiques sur l'échogramme. Le bleu représente généralement un indice de cible plus faible et le rouge un indice plus élevé.

Pour ajouter un échogramme, glissez-déposez les Gammes de données sonar sur une page.

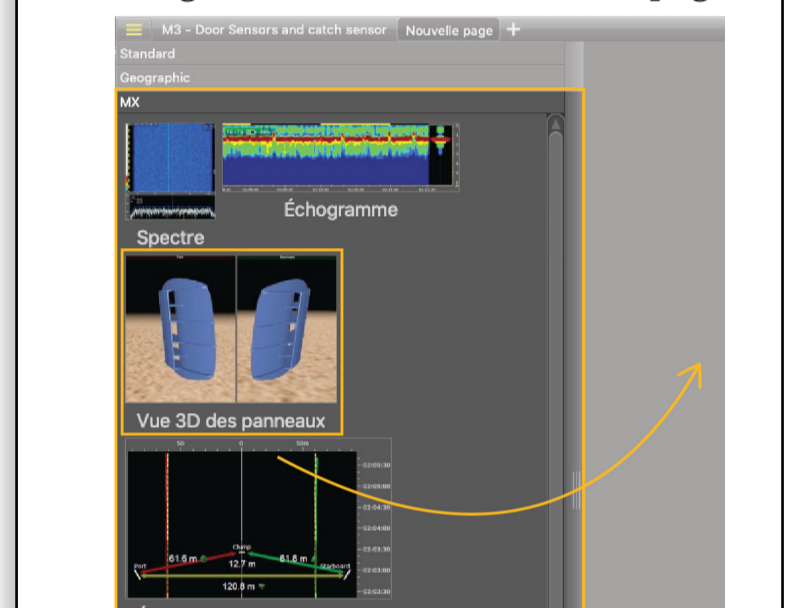


Faites défiler pour zoomer en avant ou en arrière sur l'échogramme.

Pour changer les couleurs, cliquez avec le bouton droit sur l'échogramme et cliquez sur **Afficher les palettes**.

#### Vue 3D des panneaux

Ouvrez le panneau de customisation, allez à **Mx** et glissez Door 3D View sur la page.



#### Courbes superposées

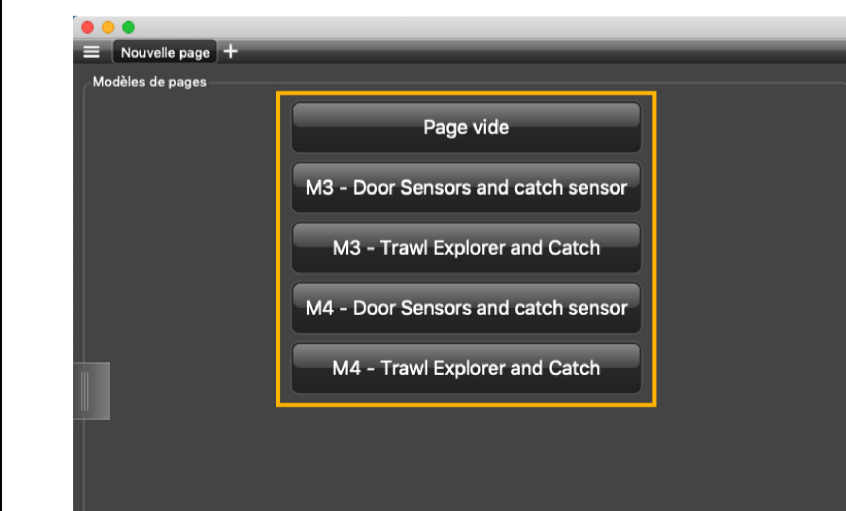
Ajoutez plusieurs données dans un même graphique en courbe afin de pouvoir facilement comparer différentes données en même temps.

1. Depuis **Mx** dans les tableaux de bord, cliquez-déposez des données, par exemple la Profondeur d'un Trawl Explorer, vers une page.
2. Dans la fenêtre qui apparaît, sélectionnez **Courbe**.
3. Faites glisser d'autres données similaires, comme par exemple la Profondeur d'un Spread Master, dans la première courbe de profondeur.
4. Les secondes données apparaissent sur le graphique dans une autre couleur.



### Créer et sauvegarder une page

1. Pour créer une nouvelle page, cliquez sur **+** dans la barre d'onglets.
2. Choisissez un modèle ou commencez avec une page vide.



3. Pour enregistrer la page, cliquez avec le bouton droit sur l'onglet et cliquez sur **Enregistrer les modifications**.



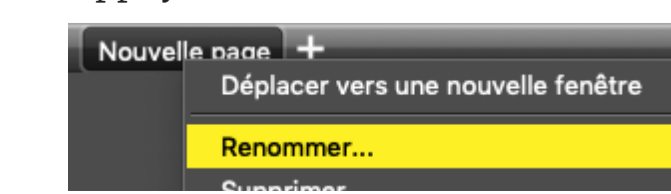
### Supprimer des données d'une page

Cliquez avec le bouton droit sur la donnée et cliquez **Supprimer**.



### Renommer une page

1. Cliquez avec le bouton droit sur l'onglet de la page et sélectionnez **Renommer**.
2. Écrivez un nom.
3. Appuyez sur **Entrée**.

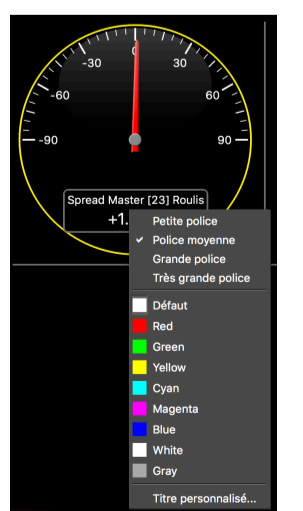


### Modifier l'affichage d'éléments dans une page

Vous pouvez modifier le titre des éléments ou l'élément lui-même (cadran, jauge ou courbe).

1. Pour changer le titre, cliquez avec le bouton droit sur le titre et choisissez :

- Taille de police
- Couleur de police : change la couleur des données numériques ou des courbes.
- Titre personnalisé pour changer le titre par défaut.



2. Pour changer l'affichage d'un cadran, d'une jauge ou d'une courbe, cliquez avec le bouton droit sur l'élément et choisissez parmi les différentes options.